

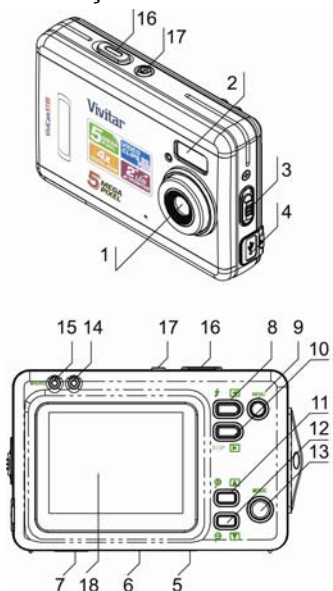
Introdução:

Parabéns! Você adquiriu um produto Creaty. Por favor, leia todo o Manual do Usuário com cuidado antes de usar sua câmera fotográfica digital, assim você evitará danos causado por operação imprópria.

Por favor, tire algumas fotos de teste para aprender a manusear as funções da câmera, assim além de aprender a utilizar sua câmera, você também se certificará que todas as funções estão funcionando em perfeitas condições. As fotos, vídeos e áudios armazenados em nossas câmeras não são de responsabilidade da Creaty.

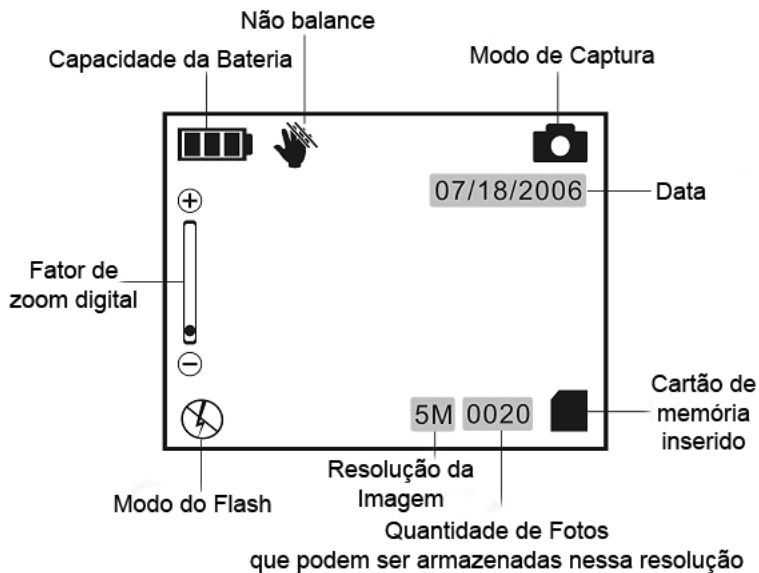
1. Conhecendo sua câmera

1.1 Funções



| | |
|----|-------------------------|
| 1 | Lentes |
| 2 | Lâmpada do Flash |
| 3 | Botão MACRO |
| 4 | Conector USB |
| 5 | Compartimento de Pilha |
| 6 | Cartão SD (não incluso) |
| 7 | Fixador de Tripé |
| 8 | ◀ Esquerda / Flash |
| 9 | Botão MENU |
| 10 | ▶ Direita / Display |
| 11 | ▲ Para Cima/Zoom + |
| 12 | ▼ Para Baixo/Zoom - |
| 13 | Botão MODO |
| 14 | Lâmpada de Ocupado |
| 15 | Lâmpada de MACRO |
| 16 | Tirar Foto / Botão OK |
| 17 | Liga / Desliga |
| 18 | Display 2.0" LCD |

1.2 Display



1.3 Menu Principal



2. Preparando sua câmera

2.1 Instalando as pilhas

A câmera DC-0502 funciona tanto com pilhas alcalinas quanto com pilhas recarregáveis. Abra o compartimento das pilhas e posicione as pilhas de acordo com a polaridade especificada na tampa. Caso as pilhas sejam inseridas com polaridades invertidas, a câmera não funcionará. A pilha de “dentro” (que fica ao lado do compartimento do Cartão SD) deve ter seu pólo positivo voltado para cima, enquanto a pilha mais externa deve ter seu pólo negativo voltado para cima.

Obs.: As pilhas não acompanham este produto.

2.2 Inserindo o cartão memória

O lado frontal do cartão memória deve estar no mesmo sentido do painel frontal da câmera, ou seja, o adesivo do Cartão SD está voltado para o lado da frente da câmera. Insira o cartão memória gentilmente, não force a entrada do cartão memória. Por favor, verifique o sentido do cartão em seu cartão de memória.

Obs.: O cartão de memória SD não acompanha este produto.

2.3 Tirando fotos e gravando vídeos

Captura de imagens

(1). Ligue a câmera, o modo Câmera fotográfica entrará automaticamente.

Para ligar sua câmera pressione o botão Liga/Desliga e segure durante 4 segundos. O display ascenderá indicando que a câmera está ligada. Para desligar a câmera o mesmo procedimento deverá ser realizado ou espere para que a câmera se desligue automaticamente (esse tempo dependerá da configuração da câmera).

(2). Caso não esteja no modo Câmera fotográfica, pressione o botão MENU, selecione o modo Câmera fotográfica e pressione o “Botão Foto” para confirmar.



(3). Pressione o mesmo botão para tirar as fotos desejadas.

Atenção:

- Enquanto a câmera estiver ocupada, não abra o compartimento das pilhas, pois implicará na perda ou dano da imagem que está sendo armazenada.
- Se a câmera ficar inativa por um período, a câmera se desligará automaticamente. O tempo de desligamento automático pode ser configurado.

Gravando vídeos



(1). Ligue a câmera.

(2). Pressione o botão MENU para entrar no Menu Principal, selecione a função Gravação de Vídeo através das setas de direção e confirme no “Botão Foto”.

(3). Pressione uma vez o “Botão Foto” para iniciar a gravação. O tempo de gravação estará sendo mostrado na tela.

(4). Pressione uma vez o “Botão Foto” para interromper a gravação no momento desejado.

(5). Caso seja do desejo do usuário, outro vídeo pode ser gravado pressionando o “Botão Foto” novamente, assim outro vídeo estará sendo gravado. Para interromper a gravação, pressione o “Botão Foto” novamente.

(6). Para voltar ao Menu Principal, pressione o botão MENU.

Atenção: O tempo de gravação do vídeo depende da capacidade de armazenamento do Cartão de Memória SD.

2.4 Função Álbum



As imagens ou vídeos podem ser vistos no display da câmera ou conectando a câmera a um aparelho de televisão.

Visualizando as imagens

As imagens que estão no cartão memória ou na câmera podem ser vistas no display. Durante a visualização das imagens o usuário pode aplicar o zoom ou apagar as imagens do Cartão SD.

(1). Pressione o botão MENU para entrar no Menu Principal, selecione a opção Álbum e confirme no “Botão Foto”.

(2). A última foto ou vídeo será mostrado no display. Para entrar no Menu de imagens ou vídeos, pressione o “Botão Foto” novamente.

(3). Pressione o Botão ◀ ou ▶ , para selecionar a foto ou o vídeo a ser visualizado. O tipo de imagem a ser visualizado será identificado no display através dos símbolos  para foto e  para vídeos.

(4). Pressione o Botão ▼ (Zoom -) ou ▲ (Zoom +) para diminuir ou aumentar o zoom da imagem, respectivamente. O maior tamanho do zoom possível é 4 vezes maior que o tamanho atual da imagem. O aumento do zoom faz com que a imagem perca qualidade.

Rodando o vídeo

Os vídeos salvos no cartão de memória ou na câmera também podem ser visualizados no display.

(1) Pressione o botão MENU para entrar no Menu Principal, selecione a opção Álbum e confirme.

(2) Pressione o Botão ◀ ou ▶ para selecionar a foto ou o vídeo desejado.

(3) Pressione o botão ▲ para rodar o vídeo, pressione de novo para passar o vídeo mais rápido.

(4) Pressione o botão ▼ para pausar o vídeo.

(5) Pressione o “Botão Foto” para voltar ao menu anterior.

Visualizando o vídeo na TV

(1). Ligue a câmera, conecte a saída da câmera aos conectores de entrada do aparelho de TV através do cabo.

(2). Ligue o aparelho de TV e mude o modo da TV para Modo AVI.

(3). Pressione o Botão ◀ ou ▶ para selecionar o arquivo desejado.

(4) Pressione o botão ▲ (Zoom +) ou ▼ (Zoom -) para aumentar ou diminuir a velocidade do vídeo, respectivamente.

Atenção: Enquanto a câmera DC-0502 estiver conectada à TV, o display ficará

desligado.

Mesmo quando a câmera estiver conectada ao aparelho de TV será usada energia das pilhas da câmera.

O modo TV pode afetar a qualidade da imagem. Por favor, ajuste o padrão utilizado pelo aparelho de TV (PAL ou NTSC) antes de conectá-lo à câmera. Certifique-se também que a entrada da TV onde a câmera está conectada fisicamente é a mesma que a selecionada pelo aparelho de TV.

Configurando o Modo Câmera:

(1) Pressione o botão MENU para entrar no Menu Principal, selecione a opção Configuração e confirme no “Botão Foto”.

(2) Pressione o botão ▲ (Zoom +) ou ▼ (Zoom -) e selecione a opção Tevé Saída.

(3) Pressione o Botão ◀ ou ▶ para selecionar o padrão desejado, NTSC ou PAL.

(4) Pressione o botão MENU para sair.

2.5 Gravando e reproduzindo áudio

Modo Gravação de Áudio:

(1) Pressione o botão MENU para entrar no Menu Principal, selecione a opção Gravação de Áudio e confirme no “Botão Foto”.

(2) Pressione o “Botão Foto” para iniciar a gravação

(3) Quando desejar interromper a gravação, pressione o “Botão Foto” novamente.

(4) Caso o usuário deseje gravar outro áudio, repita os procedimentos 2 e 3 sem sair desta função.

(5) Para retornar ao Menu Principal, pressione o Botão MENU.

Modo Reprodução

(1) Pressione o Botão MENU, selecione a opção Reprodução de Áudio e confirme no “Botão Foto”.

(2) Pressione o “Botão Foto” para iniciar a reprodução do áudio, para interromper pressione o “Botão Foto” novamente.

(3) Enquanto o áudio estiver sendo reproduzido, pressione o Botão ► para aumentar o volume ou o botão ◀ para diminuir o volume.

(4) Pressione o Botão MENU para voltar ao Menu Principal.

2.6 Aumentando as Imagens

A câmera DC-0502 possui a capacidade de aplicar o zoom às imagens

armazenadas no Cartão de Memória SD. Para realizar esta função, o usuário deve estar dentro do Menu Álbum.

(1) Pressione o botão MENU para entrar no Menu Principal, selecione a opção Álbum e confirme no “Botão Foto”.

(2) Pressione o “Botão Foto” novamente para ir ao Menu de fotos e imagens armazenados no Cartão de Memória SD.

(3) Selecione a imagem desejada pressionando as teclas ◀ ou ▶.

(4) Para aplicar o zoom nas fotos armazenadas, pressione o Botão ▲ (Zoom +), em seguida pressione o “Botão Foto” para confirmar e assim o usuário poderá focalizar em qualquer ponto da imagem que desejar. (Nesse modo o zoom não pode ser aplicado no vídeo).

(5) Pressione o Botão ◀, ▶, ▼ ou ▲ para mover na direção desejada.

(6) Pressione o “Botão Foto” para voltar ao Modo Visualização.

2.7 Apagando a Imagem

As imagens armazenadas podem ser apagadas da memória do seu Cartão de Memória SD.

Apagando uma Imagem:

(1) Pressione o botão MENU para entrar no Menu Principal, selecione a opção Álbum e confirme.

(2) Selecione a foto a ser apagada e pressione o Botão MODO.

(3) No Menu Modo selecione a opção Supressão e confirme no “Botão Foto”.

(4) Pressione o “Botão Foto” para confirmar a ação de apagar a imagem. Em seguida, aparecerá uma mensagem de confirmação deste procedimento. Para confirmar a ação, pressione o “Botão Foto” novamente. Quando a ação for realizada o usuário voltará ao Menu de Imagens.

(5) Repita este processo para apagar as imagens e os vídeos desejados.

Apagando Todas:

(1) Pressione o botão MENU para entrar no Menu Principal, selecione a opção Álbum e confirme.

(2) Selecione a foto a ser apagada e pressione o Botão MODO.

(3) No Menu Modo selecione a opção Suprima Tudo e confirme no “Botão Foto”.

(4) Pressione o “Botão Foto” para confirmar a ação de apagar todas as imagens. Em seguida, aparecerá uma mensagem de confirmação deste procedimento. Para confirmar a ação, pressione o “Botão Foto” novamente.

(5) Quando esta ação for realizada, todos os vídeos e imagens armazenados no cartão de memória serão removidos.

Atenção: Uma vez que o arquivo seja apagado do Cartão Memória, não é possível o recuperar.

3. Configuração

É possível configurar alguns recursos da câmera no Modo Configuração.

3.1 Temporizador (Tempo de Atraso)




(1). Ligue a câmera, pressione o Botão MODO e através dos Botões ▲ ou ▼ selecione a opção Temporizador.

(2). Utilize os Botões ◀ e ▶ para escolher o tempo de atraso desejado. As opções são 10, 15 ou 20 segundos.

(3). Pressione o botão MODO para voltar à tela anterior.

Atenção: Para desativar essa função, desligue o temporizador escolhendo a opção OFF (desligado).

3.2 Flash

| | |
|---|--|
|  | Flash desligado: sempre desligado |
|  | Automático: O flash é ligado ou desligado automaticamente de acordo com a iluminação externa |
|  | Flash ligado: sempre ligado |

Para o Flash poder funcionar normalmente, a bateria da câmera deve possuir carga suficiente. Caso as pilhas não tenham carga suficiente, o Modo Flash ligado não será aceito.

Se a foto for tirada com Flash em um lugar bastante iluminado, a foto ficará muito clara, às vezes não sendo possível visualizar seu conteúdo. Não é recomendado utilizar o Flash em fotos muito próximas da câmera. A distância ideal está entre 1,8m e 2,5m.

3.3 Tom de Branco

O usuário poderá escolher qual o Tom de Branco que deseja utilizar nas fotos. Por padrão o Tom de Branco já vem no Automático.

(1) Ligue a câmera.

(2) Pressione o Botão MODO, escolha a opção Contrapeso de Branco. Para selecionar o Tom de Branco desejado utilize os botões ◀ e ▶.

(3) Pressione o botão MODO para sair e confirmar a opção desejada.

3.4 Tamanho da Imagem (Resolução)

Dois tamanhos disponíveis:

1600X1200(2M)

2560X1920 (5M)

2048X1536 (3M)

(1) Ligue a câmera e pressione o botão MODO.

(2) Pressione o Botão MODO, escolha a opção Qualidade do Retrato. Para selecionar o tamanho desejado utilize os botões ◀ e ▶.

(3) Pressione o botão MODO para sair.

3.5 Zoom Digital

Essa câmera possui a função Zoom Digital.

Atenção: O Zoom Digital afeta a qualidade da imagem. Quanto maior o zoom pior será a qualidade da imagem. O zoom máximo da DC-0502 é de 4x tanto para fotos quanto para vídeos.

(1) Pressione os Botões ▲ e ▼ para ajustar o zoom. Para poder utilizar o zoom a câmera deve estar no modo Câmera Fotográfica ou Gravação de Vídeo.

(2). A fotos e os vídeos podem ser gravados normalmente.

3.6. Data e Hora

A câmera DC-0502 possui um relógio interno. As fotos tiradas ou os vídeos gravados podem mostrar a hora e a data em que foram gravados.

(1) Ligue a câmera e pressione o Botão MENU.

(2) Selecione o Menu de Configuração e selecione a opção Data & Hora Ajuste pressionando o “Botão Foto”.

(3) Observe que a seta amarela marca o item que será alterado. Para alterar o item pressione o botão ▲ ou ▼. Para ir para o próximo item, pressione os Botões ◀ ou ▶.

(4) O primeiro item a ser alterado é a data (observe abaixo da hora o formato da data, pois a data pode estar configurada no padrão americano). Após a data, o usuário deverá configurar a hora utilizando o mesmo procedimento. Em seguida o usuário poderá alterar o padrão de exibição da data.

(5) Quando o usuário já tiver configurado a data, hora e o padrão de exibição, pressione o “Botão Foto” para confirmar.

3.7 Outras configurações

O usuário pode configurar outras funções no MENU.

3.8. Armazenamento USB & Função Webcam

Função Webcam: A DC-0502 pode ser usada como webcam.

Armazenamento USB: A DC-0502 pode ser usada como Disco Removível.

- **Mudando o Modo de Conexão USB:**

(1) Ligue a câmera, pressione o Botão MENU e entre no Modo Configuração.

(2) Através dos Botões ▲ e ▼, selecione a opção Conexão USB.

(3) Para alterar para o modo de conexão desejado, utilize os Botões ◀ e ▶.

O usuário pode escolher Massa Memória (Armazenamento USB) ou Câmera do PC (Webcam).

(4) Pressione o Botão MENU para voltar ao Menu Principal.

- **Mudando o Modo de Saída para TV:**

O usuário tem as opções NTSC ou PAL

(1). Ligue a câmera, pressione o Botão MENU e entre no Modo Configuração.

(2) Através dos Botões ▲ e ▼, selecione a opção Saída para TV.

(3) Para alterar para o modo de saída desejado, utilize os Botões ◀ e ▶. O

usuário pode escolher entre os padrões NTSC ou PAL.

(4) Pressione o Botão MENU para voltar ao Menu Principal.

3.9 Auto Desligamento

O usuário pode configurar a câmera para desligar depois de um tempo de inatividade.

(1) Ligue a câmera, pressione o Botão MENU e entre no Modo Configuração.

(2) Através dos Botões Para Cima (Zoom +) e Para Baixo (Zoom -), selecione a opção Auto Poder.

(3) Para alterar para o tempo desejado, utilize os Botões Esquerda (Flash) e Direita (DISP). O usuário pode escolher entre os tempos 30s, 1min, 3min ou 5min.

(4) Pressione o Botão MENU para voltar ao Menu Principal.

3.10 Idiomas

(1). Ligue a câmera, pressione o Botão MENU e entre no Modo Configuração.

(2) Através dos Botões ▲ e ▼, selecione a opção Idiomas e confirme no Botão OK.

(3) Utilize os Botões ▲ e ▼ para selecionar o idioma desejado e confirme no “Botão Foto”.

(4) Pressione o Botão MENU para voltar ao Menu Principal.

3.11 Energia

O nível da pilha é mostrada no display.



Fatores que interferem na vida útil das pilhas:

- Frequência e tempo de uso do display
- Frequência e tempo de uso do flash
- Quantidade de fotos, vídeos e áudios gravados.
- Temperatura (a vida útil da pilha diminui em temperaturas mais baixas)

Atenção:

- Não use pilhas de magnésio;
- Não troque a pilha enquanto a câmera estiver ligada.

Se esta regra não for seguida algumas configurações podem ser perdidas.

4. Baixando arquivos

Ligue a câmera e conecte-a a um computador (que atenda ao sistema mínimo necessário) através do cabo USB. Baixe ou copie os arquivos desejados (fotos, vídeos, áudio ou outros arquivos armazenados no Cartão de Memória) para o computador.

Caso o usuário possua o Sistema Operacional Windows 98SE, favor instalar o driver da câmera antes de usar.

Após ter baixado, copiado ou enviado o arquivo do Cartão de Memória, certifique-se antes de desconectar que a conexão foi desfeita de maneira segura.

5. Função Webcam

A DC-0502 possui a função Webcam (Câmera de PC), no entanto é necessário instalar o driver antes de utilizar essa função.

5.1 Instalando o driver

- (1) Insira o CD da câmera em seu computador;
- (2) Clique no arquivo "Install camera driver";

(3) A instalação se iniciará e um aviso será mostrado quando a instalação for encerrada;

(4) Copie o arquivo “AMCAP2.EXE” para seu computador. Quando quiser utilizar a função Webcam, clique no arquivo “AMCAP2.EXE” que está em seu computador;

(5) Reinicie seu computador;

Atenção: Durante a instalação não conecte a câmera ao computador.

5.2 Utilizando a Webcam

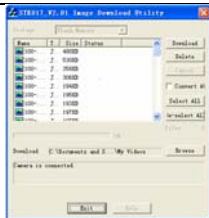
(1). Ligue a câmera, pressione o Botão MENU e entre no Modo Configuração.

(2) Através dos Botões ▲ e ▼, selecione a opção Conexão USB.

(3) Utilize os Botões ◀ e ▶ para selecionar o modo desejado. O usuário pode escolher Massa Memória ou Câmera PC.

(4) Pressione o Botão MENU para voltar ao Menu Principal.

(5) Quando a câmera for conectada ao computador, um aviso será apresentado “Camera is connected” (Câmera está conectada).



(6) Clique em

“Exit” (Sair) para sair deste modo;

(7) Inicie o programa “AMCAP2.EXE”;

(8) Clique na função “Preview” na janela “Options” (Opções) para iniciar a captura do vídeo.

6. Manutenção

É recomendado sempre manter câmera e acessórios em ótimo estado.

6.1 Câmera

Sempre mantenha a lente da câmera limpa. Caso a lente ou o display esteja embaçado ou sujo use um pedaço de algodão ou pano para limpar. Nunca use os dedos. Não use objetos duros para evitar risco de arranhar a lente ou o display.

Não mantenha sua câmera em lugares quentes nem exposta ao sol por muito tempo. Quando for guardar, procure manter em lugares seco, fresco e arejado.

Caso a câmera seja transferida de um ambiente muito frio para um ambiente quente rapidamente, espera por volta de 10 minutos para utilizar a câmera. Deixe a temperatura da câmera se igualar à temperatura do ambiente. Esse choque de temperatura pode causar mal funcionamento.

6.2 Pilha (Bateria)

Quando a bateria estiver no estado “Vazio”, troque-as, pois a qualquer momento a energia da pilha vai acabar. Caso a câmera fique muito tempo sem uso, favor trocar as pilhas.

Certifique-se que não há corrosão ou vazamento no compartimento de pilhas. Esse defeito pode acontecer caso as pilhas sejam submetidas à altas temperaturas por muito tempo.

Atenção: As pilhas recarregáveis devem ser carregadas fora da câmera.

6.3 Cartão de Memória

Condições de necessidade de formatação do Cartão de Memória:

- cartões não formatados;
- durante a formatação algum erro ocorra, formate-o novamente

- caso o mesmo cartão seja usado em várias câmeras, é recomendado à formatação do Cartão de Memória para o melhor funcionamento.

Atenção: Confira se o Cartão de Memória está bloqueado para gravação.

Formatar o Cartão de Memória apagará todos os dados contidos nele, por isso faça o backup dos dados antes de formatá-lo.

- **Formatando o Cartão de Memória:**

- (1) Certifique-se que o Cartão de Memória não está bloqueado para gravação;
- (2) Insira o Cartão de memória e ligue a câmera;
- (3) Pressione o Botão MENU e entre no Modo de Configuração;
- (4) Através dos Botões Para Cima (Zoom +) e Para Baixo (Zoom -), selecione a opção Formatar e confirme no Botão OK.
- (5) Pressione o Botão MENU para voltar ao Menu Principal.

Atenção: Durante a formatação não desligue a câmera nem abra o compartimento das pilhas, uma vez que danos irreparáveis ao Cartão de Memória podem ocorrer.

Cartão de Memória que podem ser usados:

- Cartão SD Normal (8MB-1GB)

- Cartão SD 3V (3.3V) (8MB-1GB)
- Cartão SD 5V não pode ser usado na DC-0502.

A DC-0502 não consegue distinguir entre os padrões de Cartão de Memória. Por favor, certifique-se que o padrão do Cartão de Memória é um dos citados como compatível antes de inserir o Cartão de Memória na câmera.

6.4 Segurança

Para evitar risco de choque elétrico, nunca abra a parte interna de sua câmera por conta própria.

Mantenha sempre sua câmera seca, água no interior da câmera pode danificar a câmera. Caso a câmera entre em contato com água, seque-a imediatamente e guarde-a por pelo menos 24 horas num lugar seco e arejado. Ligue-a e confira o seu funcionamento.

7. Especificações e Configuração do Sistema

7.1 Especificações da câmera

| | |
|--------|--------------|
| Sensor | 5 Mega pixel |
|--------|--------------|

Creaty

| | |
|-------------------|--|
| Resolução de Foto | 2560X1920(5M), 2048X1536(3M) |
| Armazenamento | Cartão de Memória Padrão SD (8 MB – 1GB) |
| Formatos | Foto (JPEG) – Vídeo (AVI) |
| Funções | Captura: simples, contínua (Foto) Vídeo: O tempo de gravação depende do Cartão de Memória |
| snapshot speed | Electronic shutter: 1/2 ~ 1/2, 000 sec |
| Temporizador | 10s, 15s, 20s |
| Zoom | Digital 4 x |
| Tom de Branco | Auto, Ensolarado, Nublado, Tungstênio, Fluorescente 1, Fluorescente 2. |
| Modo do Flash | Automático, Ligado, Desligado |
| Modo Webcam | VGA:640x480:15q/s; QVGA:320x240:15q/s |
| Interface | USB1.1 |
| Saída TV | NTSC/PAL |
| Display | LCD 2" |

| | |
|-------------------|--|
| Energia | Pilhas: 2*AAA Tipo: alcalinas ou recarregáveis * Pilhas de magnésio não podem ser usadas. |
| Idiom,as | Português, Inglês, Espanhol, Francês, Alemão, Holandês |
| Limite do Foco | f=8.25mm |
| aperture | F=3.0 |
| Auto Desligamento | 30s, 1min, 3min, 5min |

7.2 Sistema mínimo necessário

Sistema operacional: Windows 2000/ME/XP

Processador: Pentium III 800MHz ou acima

Memória RAM: 64MB livre ou acima

Disco Rígido: 100MB livre

8. Problemas comuns e soluções práticas

8.1 Soluções para problemas básicos

A câmera não funciona

| Motivo | Solução |
|--------------------------------|--|
| Bateria | Conferir a polaridade das pilhas. |
| Bateria sem carga | Troque as pilhas. |
| Câmera está sempre ocupada | Desligue e ligue a câmera |
| Água ou vapor dentro da câmera | Seque-a por fora, não a utilize por 24 horas e ligue a câmera. |

Não está tirando foto

| Motivo | Solução |
|---------------------------------|---|
| Flash não está carregado | Espere poucos segundos. |
| A foto não está sendo salva | Tire a foto e espere a foto ser salva. |
| O Cartão de Memória SD cheio | Apague algumas imagens ou troque o cartão por um vazio. |
| Pilha está descarregada | Troque as pilhas |
| O Cartão Memória está protegido | Destrave o cartão |
| Problemas com Cartão Memória | Formate o Cartão |

O Flash não funciona

| Motivo | Solução |
|-----------------|-------------------------|
| Flash Desligado | Confira o Modo do Flash |

Crealy

| | |
|--------------------------|-------------------------------|
| Há muita luz no ambiente | Mude o Modo Flash para ligado |
| Gravando vídeo | O Flash não funciona |

O display está ilegível

| Motivo | Solução |
|-----------------------------|---|
| Objetos fora de foco | O objeto deve estar pelo menos a 1,5m de distância da câmera. |
| Display exposto à luz solar | Proteja o display da luz solar. |

Fotos tiradas não aparecem no display

| Motivo | Solução |
|--------------------|--|
| Câmera ligada à TV | Desconecte a câmera da TV. (O display não funciona enquanto a câmera estiver conectada a TV) |

Não apaga as imagens e vídeos

| Motivo | Solução |
|--------------------------|------------|
| Cartão Memória protegido | Destrave-o |

8.2 Foto com qualidade ruim

| Foto muito clara | |
|--------------------|---|
| Motivo | Solução |
| Flash ligado | Mude para Modo Automático ou Desligado |
| Objeto muito claro | Mude o Tom de Branco ou mude a posição da câmera. |

| Foto muito escura | |
|------------------------------|--|
| Motivo | Solução |
| Flash desligado | Mude para Modo Automático ou Ligado |
| Flash está obstruído | Confira que nada esteja na frente do Flash |
| Objeto fora da área do Flash | Aproxime a câmera do objeto. |
| Using the AVI mode | While in the AVI mode, snapshot in a fast speed may makes the image darker |
| Cores diferentes da cor real | |
| Motivo | Solução |
| A luz interfere nas cores | Configure o Tom de Branco |
| Tom de Branco errado | Configure o Tom de Branco |

Cantos da Imagem ilegível

| Motivo | Solução |
|-------------------------------|--|
| Lente obstruída | Segure a câmera corretamente. Nada deve estar bloqueando a câmera. |
| Objeto fora do limite de foco | Confira a foto a ser tirada no display antes de tirar a foto. |
| Lentes embaçadas ou sujar | Sempre limpe as lentes com pano seco |

Imagem fora de foco

| Motivo | Solução |
|--------------|---|
| Câmera moveu | Não mova a câmera quando a foto for tirada. |
| Sem Flash | Flash desligado quando luz era necessária. |